

ด่วนที่สุด

ที่ ศธ ๐๔๐๐๙/ว ๒๐๗๒



สำนักงานคณะกรรมการการศึกษาขั้นพื้นฐาน
กระทรวงศึกษาธิการ กทม. ๑๐๓๐๐

๒๓ พฤษภาคม ๒๕๕๙

เรื่อง การเข้าเฝ้าฯ รับพระราชทานเครื่องราชอิสริยาภรณ์ชั้นสายสะพาย ประถมาภรณ์มงกุฎไทย (ป.ม.)
และปฐมดิเรกคุณาภรณ์ (ป.ภ.) ประจำปี ๒๕๕๘

เรียน ผู้อำนวยการสำนักงานเขตพื้นที่การศึกษาทุกเขตและผู้อำนวยการสำนักบริหารงานการศึกษาพิเศษ

- | | | |
|------------------|---|-------------|
| สิ่งที่ส่งมาด้วย | ๑. รายละเอียดการแต่งกาย | จำนวน ๑ ชุด |
| | ๒. ขั้นตอนปฏิบัติในการเข้าเฝ้าฯ รับพระราชทานเครื่องราชอิสริยาภรณ์
และเอกสารประกอบคำอธิบายฯ | จำนวน ๑ ชุด |
| | ๓. ข้อพึงปฏิบัติในการเข้าเฝ้าฯ รับพระราชทานเครื่องราชอิสริยาภรณ์ | จำนวน ๑ ชุด |
| | ๔. การส่งคืนเครื่องราชอิสริยาภรณ์ชั้นรอง | จำนวน ๑ ชุด |
| | ๕. แบบขอรับภาพถ่ายพระราชทาน | จำนวน ๑ ชุด |

ด้วยได้รับแจ้งจากกระทรวงศึกษาธิการว่า สำนักเลขาธิการคณะรัฐมนตรีแจ้งว่า ได้ทรงพระกรุณาโปรดเกล้าฯ ให้ผู้ได้รับพระราชทานเครื่องราชอิสริยาภรณ์ชั้นสายสะพาย ประถมาภรณ์มงกุฎไทย (ป.ม.) และปฐมดิเรกคุณาภรณ์ (ป.ภ.) ประจำปี ๒๕๕๘ เข้าเฝ้าฯ สมเด็จพระเจ้าลูกเธอ เจ้าฟ้าจุฬาภรณวลัยลักษณ์ อัครราชกุมารี แทนพระองค์ เพื่อรับพระราชทานเครื่องราชอิสริยาภรณ์ดังกล่าว ในวันจันทร์ที่ ๓๐ พฤษภาคม ๒๕๕๙ ณ ศาลาดุสิดาลัย สวนจิตรลดา

สำนักงานคณะกรรมการการศึกษาขั้นพื้นฐานพิจารณาแล้ว เพื่อให้การดำเนินงานในเรื่องดังกล่าวเป็นไปด้วยความเรียบร้อย ถูกต้อง ตามที่สำนักเลขาธิการคณะรัฐมนตรีกำหนด จึงขอให้สำนักงานเขตพื้นที่การศึกษาและสำนักบริหารงานการศึกษาพิเศษ แจ้งกำหนดการเข้าเฝ้าฯ รับพระราชทานให้ผู้ได้รับพระราชทานเครื่องราชอิสริยาภรณ์ชั้นประถมาภรณ์มงกุฎไทย (ป.ม.) และปฐมดิเรกคุณาภรณ์ (ป.ภ.) ประจำปี ๒๕๕๘ ในสังกัด ตามบัญชีรายชื่อผู้ได้รับพระราชทานเครื่องราชอิสริยาภรณ์ชั้นสายสะพาย ประถมาภรณ์มงกุฎไทย (ป.ม.) และปฐมดิเรกคุณาภรณ์ (ป.ภ.) ประจำปี ๒๕๕๘ (ดูรายชื่อได้จากเว็บไซต์ของสำนักพัฒนาระบบบริหารงานบุคคลและนิติการ) ทราบและดำเนินการ ดังนี้

๑. ไปติดต่อขอรับบัตรประจำตัวผู้เข้าเฝ้าฯ รับพระราชทาน ที่กลุ่มงานเครื่องราชอิสริยาภรณ์ กลุ่มเสริมสร้างประสิทธิภาพการบริหารบุคคล สำนักพัฒนาระบบบริหารงานบุคคลและนิติการ สำนักงานคณะกรรมการการศึกษาขั้นพื้นฐาน อาคาร สพฐ. ๒ ชั้น ๖ ด้วยตนเอง ตั้งแต่วันที่ ๒๓ - ๒๗ พฤษภาคม ๒๕๕๙ (ในเวลาราชการ) และวันที่ ๒๙ พฤษภาคม ๒๕๕๙ เวลา ๐๙.๐๐ - ๑๖.๐๐ น. ทั้งนี้ หากไปติดต่อขอรับบัตรฯ ในวันที่จะต้องเข้าเฝ้าฯ รับพระราชทาน ในวันจันทร์ที่ ๓๐ พฤษภาคม ๒๕๕๙ ให้ติดต่อขอรับได้ที่ห้องประชุม สพฐ. ๕ ชั้น ๙ ตั้งแต่เวลา ๐๗.๐๐ - ๑๐.๐๐ น.

/๒. กำหนดเวลา...

๒. กำหนดเวลาและการลงทะเบียน

ให้เดินทางไปถึงศาลาศาลาดุสิตาลัย (เข้า - ออก ประตูด้านถนนราชวิถี) ในวันจันทร์ที่ ๓๐ พฤษภาคม ๒๕๕๙ ระหว่างเวลา ๐๙.๐๐ - ๑๑.๓๐ น. โดยติดบัตรประจำตัวผู้เข้าเฝ้าฯ (ส่วนที่ ๑) บริเวณหน้าอกเสื้อเบื้องซ้ายให้เรียบร้อย ก่อนเข้าเขตพระราชฐาน และมอบบัตรประจำตัวผู้เข้าเฝ้าฯ (ส่วนที่ ๒) ให้เจ้าหน้าที่สำนักอาลักษณ์และเครื่องราชอิสริยาภรณ์ ซึ่งจะคอยต้อนรับ ณ ที่นั้น เพื่อลงทะเบียนเข้าเฝ้าฯ รับพระราชทาน จากนั้นเจ้าหน้าที่จะติดสติ๊กเกอร์ลงในช่องบนบัตรประจำตัวผู้เข้าเฝ้าฯ เพื่อแสดงว่าได้ผ่านการลงทะเบียนแล้ว (หากไม่มีสติ๊กเกอร์ติดที่บัตรประจำตัวผู้เข้าเฝ้าฯ จะไม่ได้รับอนุญาตให้ผ่านเข้าไปภายในศาลาศาลาดุสิตาลัย) ทั้งนี้ หากผู้เข้าเฝ้าฯ รับพระราชทานไปถึงศาลาศาลาดุสิตาลัย หลังเวลา ๑๑.๓๐ น. สำนักเลขาธิการคณะรัฐมนตรีไม่สามารถจัดให้เข้าเฝ้าฯ รับพระราชทานได้

๓. การแต่งกาย

๓.๑ ข้าราชการและพนักงานของรัฐ

บุรุษและสตรี เครื่องแบบปกติขาว ให้ประดับเครื่องหมายให้ถูกต้องครบถ้วน โดยให้ประดับแพรแถบย่อของเครื่องราชอิสริยาภรณ์ในชั้นตราเดิม ก่อนได้รับพระราชทานเลื่อนชั้นตราสูงขึ้นในครั้งนี้

๓.๒ บุคคลทั่วไป

บุรุษ ชุดขอเฝ้าปกติขาว

สตรี ชุดไทยอมรินทร์หรือจิตรลดา

ตั้งรายละเอียดการแต่งกายที่ส่งมาพร้อมนี้ ทั้งนี้ ผู้เข้ารับพระราชทานเครื่องราชอิสริยาภรณ์ต้องไว้ผมทรงสุภาพ ไม่ทำสีผมฉูดฉาด ผมยาวควรเกล้าผมให้เรียบร้อย ไม่ไว้เล็บยาวและไม่ทำสีเล็บ ไม่สวมใส่เครื่องประดับบริเวณมือขวา ซึ่งใช้รับพระราชทานเครื่องราชอิสริยาภรณ์จากพระหัตถ์ และสวมรองเท้าหุ้มส้นเป็นแบบเรียบไม่มีลวดลาย หรือส่วนประกอบที่เป็นโลหะสะท้อนแสง บุรุษไม่ไว้หนวดเคราและไม่ไว้ผมยาวหรือมัดผม

๔. ข้อพึงปฏิบัติในการเข้าเฝ้าฯ รับพระราชทาน

๔.๑ ขอให้ถือปฏิบัติตามขั้นตอนฯ และข้อพึงปฏิบัติในการเข้าเฝ้าฯ รับพระราชทานอย่างเคร่งครัด โดยขอให้ฝึกซ้อมการเข้ารับพระราชทาน ตามขั้นตอนปฏิบัติฯ ดังกล่าวด้วย

๔.๒ ผู้เข้าเฝ้าฯ รับพระราชทานจะต้องติดบัตรประจำตัวผู้เข้าเฝ้าฯ ตลอดเวลาที่อยู่ในเขตพระราชฐาน และจะต้องอยู่ในพิธีจนกว่าพิธีจะแล้วเสร็จ และผู้แทนพระองค์เสด็จพระราชดำเนินกลับ

๔.๓ ขอให้ผู้เข้าเฝ้าฯ รับพระราชทานทุกท่านงดผู้ติดตาม ทั้งนี้ กรมราชองครักษ์และสำนักพระราชวังจะไม่อนุญาตให้ผู้ติดตามและเจ้าหน้าที่รักษาความปลอดภัยประจำตัวผู้เข้าเฝ้าฯ เข้าไปในเขตพระราชฐาน

๔.๔ ขอให้เดินทางไปกันเป็นหมู่คณะเพื่อหลีกเลี่ยงปัญหาการคับคั่งของการจราจรและที่จอดรถยนต์ภายในบริเวณสวนจิตรลดา ทั้งนี้ ห้ามนำเครื่องมือสื่อสารและกระเป๋าถือ เข้าไปในบริเวณศาลาศาลาดุสิตาลัย ส่วนคอมพิวเตอร์พกพา กล้องถ่ายรูปและกระเป๋าเดินทาง ห้ามนำติดตัวเข้าไปในเขตพระราชฐาน

๔.๕ การขอรับพระราชทานภาพถ่าย ให้ผู้เข้าเฝ้าฯ รับพระราชทานทุกท่านกรอรายละเอียดต่าง ๆ ในแบบขอรับภาพถ่ายพระราชทาน และติดรูปถ่ายขนาด ๒ นิ้ว (ที่เป็นปัจจุบัน ถ่ายไว้ไม่เกิน ๖ เดือน) ติดสำเนาบัตรประจำตัวผู้เข้าเฝ้าฯ และสำเนาบัตรรับภาพพระราชทาน ในช่องที่กำหนดและส่งไปยังกลุ่มงานเครื่องราชอิสริยาภรณ์ สำนักพัฒนาระบบบริหารงานบุคคลและนิติการ สำนักงานคณะกรรมการการศึกษาขั้นพื้นฐาน (ตามที่อยู่ ซึ่งอยู่ด้านหลัง) ภายใน ๑๕ วัน นับจากวันที่เข้าเฝ้าฯ รับพระราชทาน เพื่อรวบรวมและขอพระราชทานภาพถ่ายให้แก่ผู้เข้าเฝ้าฯ รับพระราชทานในสังกัดต่อไป ทั้งนี้ หากแบบขอรับภาพถ่ายพระราชทานมีรายละเอียดต่าง ๆ ไม่ครบถ้วนตามที่ระบุไว้ ทางสำนักงานคณะกรรมการการศึกษาขั้นพื้นฐานต้องขอภัยที่ไม่สามารถขอรับพระราชทานภาพถ่ายให้แก่บุคคลในกรณีนี้ได้


/ทั้งนี้...

ทั้งนี้ หากผู้เข้าเฝ้าฯ รับพระราชทานในสังกัดไม่สามารถเข้าเฝ้าฯ ในวันดังกล่าวได้ โปรดแจ้งสำนัก
อาลักษณ์และเครื่องราชอิสริยาภรณ์ โทรศัพท์หมายเลข ๐ ๒๒๘๐ ๙๐๐๐ ต่อ ๔๒๕ - ๔๒๗ ให้ทราบล่วงหน้า
หรือหากไม่สามารถติดต่อได้ ขอให้ส่วนราชการรวบรวมรายชื่อและส่งโทรสารโดยลงลายมือชื่อเจ้าหน้าที่
ผู้รับผิดชอบกำกับท้ายเอกสารไปที่หมายเลข ๐ ๒๒๘๒ ๘๒๒๔ และ ๐ ๒๒๘๐ ๙๐๘๖ ภายในวันพฤหัสบดีที่
๒๖ พฤษภาคม ๒๕๕๙ พร้อมทั้งรายงานให้สำนักงานคณะกรรมการการศึกษาขั้นพื้นฐานทราบโดยด่วนด้วย

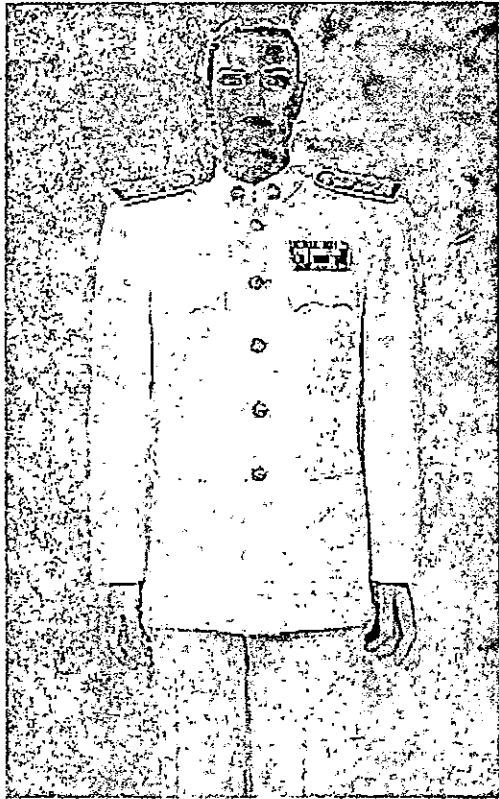
อนึ่ง สำนักเลขาธิการคณะรัฐมนตรีขอความร่วมมือให้ส่วนราชการดำเนินการขอรับเครื่องราช
อิสริยาภรณ์ชั้นรองตระกูลเดียวกันกับที่จะได้รับพระราชทานคืนจากผู้เข้าเฝ้าฯ รับพระราชทาน หากไม่สามารถ
ส่งคืนได้ด้วยประการใดๆ ให้ชดใช้ราคาแทนเครื่องราชอิสริยาภรณ์ ตามรายละเอียดที่ส่งมาพร้อมนี้

จึงเรียนมาเพื่อทราบและดำเนินการในส่วนที่เกี่ยวข้องต่อไป

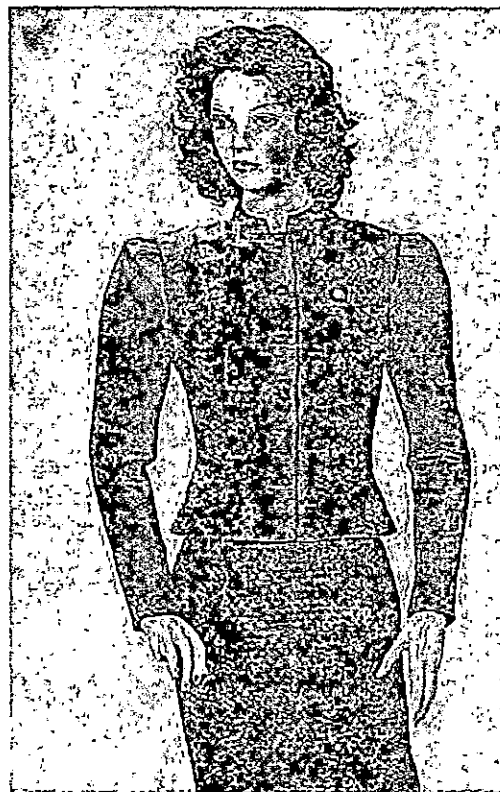
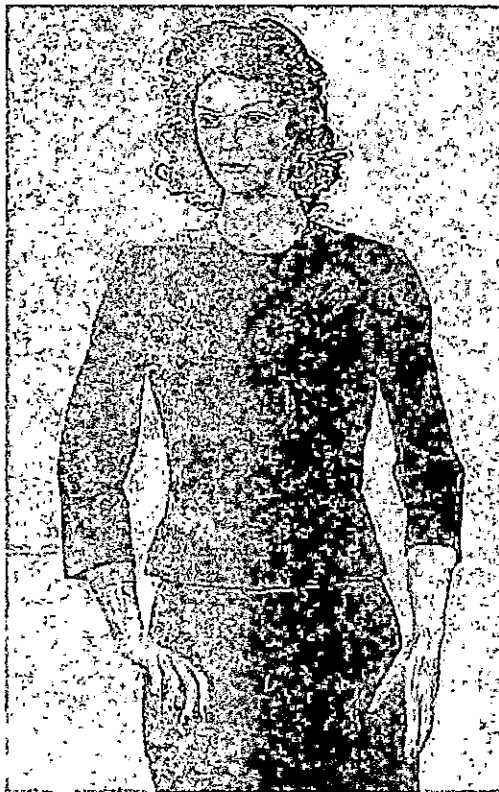
ขอแสดงความนับถือ


(นายสุเทพ อติยวงษ์)
รองเลขาธิการ ปฏิบัติราชการแทน
เลขาธิการคณะกรรมการการศึกษาขั้นพื้นฐาน

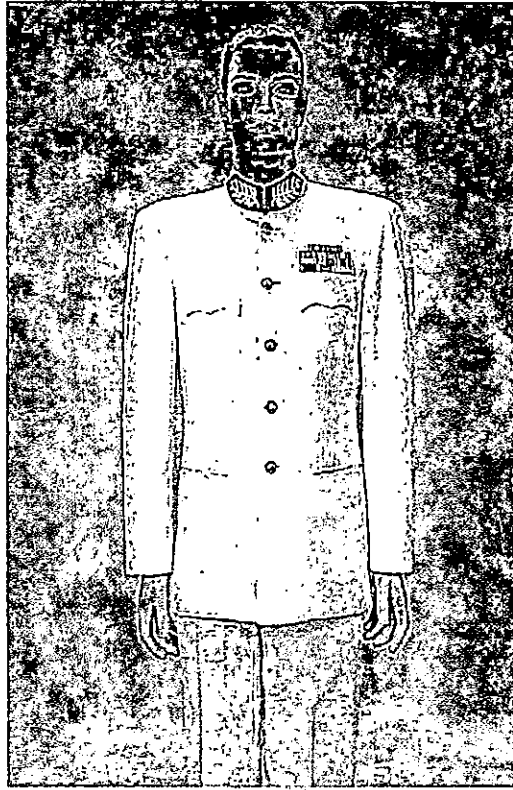
สำนักพัฒนาระบบบริหารงานบุคคลและนิติการ
กลุ่มเสริมสร้างประสิทธิภาพการบริหารบุคคล
โทร. ๐ ๒๒๘๑ ๑๓๙๒
โทรสาร ๐ ๒๒๘๑ ๙๙๙๒



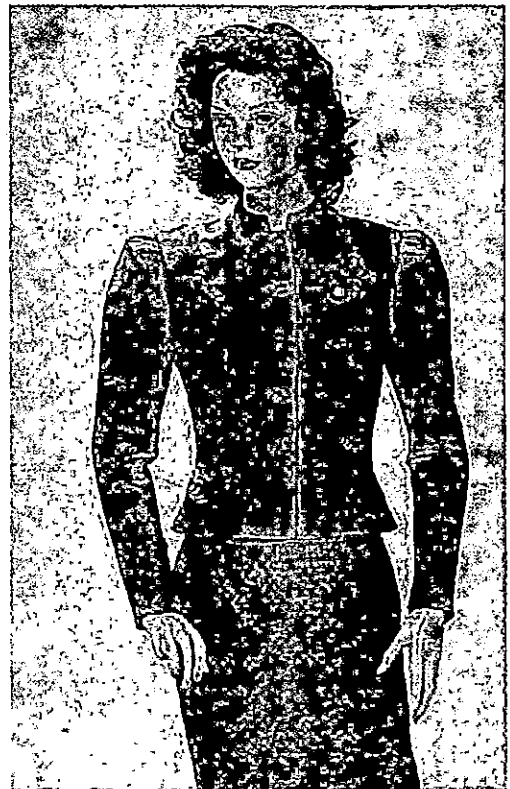
การแต่งกาย เครื่องแบบนักบิน



การแต่งกาย ชุดไทยอมรินทร์หรือจักรดดา



การแต่งกาย ชุดขอเฝ้าปกติขาว



การแต่งกาย ชุดไทยอมรินทร์หรือจิตรลดา

เอกสารขั้นตอนปฏิบัติในการเข้าเฝ้า ฯ

และเอกสารประกอบคำอธิบาย ฯ

ข้อพึงปฏิบัติในการเข้าเฝ้า ฯ รับพระราชทาน

และการเรียกคืนเครื่องราชอิสริยาภรณ์

หน่วยงานต้องแจกให้ผู้เข้ารับพระราชทาน

เพื่อใช้ศึกษาล่วงหน้าก่อนเป็นรายบุคคล

ขั้นตอนปฏิบัติในการเข้าเฝ้า ฯ รับพระราชทานเครื่องราชอิสริยาภรณ์ชั้นสายสะพาย

๑. ผู้ที่ทรงพระกรุณาโปรดเกล้า ฯ ให้เข้าเฝ้า ฯ รับพระราชทานเครื่องราชอิสริยาภรณ์ เมื่อได้รับบัตรประจำตัวผู้เข้าเฝ้า ฯ รับพระราชทานแล้ว ให้แยกเป็น ๒ ส่วน ส่วนแรกให้ติดบริเวณอกเสื้อ เบื้องซ้ายในวันที่เข้าเฝ้า ฯ รับพระราชทานตลอดเวลาตั้งแต่เข้าเขตพระราชฐาน ส่วนที่ ๒ ให้เก็บไว้ สำหรับมอบให้เจ้าหน้าที่เพื่อลงทะเบียน

๒. ในวันที่เข้าเฝ้า ฯ รับพระราชทานให้เดินทางไปถึงศาลาดุสิตาลัยตามเวลาที่สำนักเลขาธิการคณะรัฐมนตรีกำหนด เพื่อลงทะเบียนรายงานตัวโดยมอบบัตรประจำตัวผู้เข้าเฝ้า ฯ (ส่วนที่ ๒ ตามข้อ ๑) ให้แก่เจ้าหน้าที่ลงทะเบียน จากนั้น เจ้าหน้าที่จะมอบสติ๊กเกอร์สำหรับติดกับบัตรประจำตัวผู้เข้าเฝ้า ฯ เพื่อแสดงว่าท่านได้รับการลงทะเบียนเพื่อเข้าเฝ้า ฯ รับพระราชทานเครื่องราชอิสริยาภรณ์แล้ว จึงจะสามารถผ่านเข้าไปยังด้านในของศาลาดุสิตาลัย และไปประจำตำแหน่งเฝ้า ฯ ตามแผนผังแสดงที่นั่งเฝ้า ฯ ที่ส่งมาด้วยนี้ แต่หากท่านใดไม่มีสติ๊กเกอร์ติดบนบัตรประจำตัวผู้เข้าเฝ้า ฯ จะไม่สามารถผ่านเข้าไปยังด้านในของศาลาดุสิตาลัย เพื่อเข้าเฝ้า ฯ รับพระราชทานเครื่องราชอิสริยาภรณ์ได้ รวมทั้งท่านที่ไปถึงศาลาดุสิตาลัยหลังจากเวลาที่สำนักเลขาธิการคณะรัฐมนตรีกำหนด สำนักเลขาธิการคณะรัฐมนตรีไม่สามารถจัดให้เข้าเฝ้า ฯ รับพระราชทานได้ เช่นเดียวกัน

๓. ก่อนเดินเข้ารับพระราชทาน เจ้าหน้าที่จะตรวจสอบบัญชีรายชื่อให้ตรงกับผู้ที่เข้าเฝ้า ฯ รับพระราชทานอีกครั้งหนึ่ง หากมิได้ลงทะเบียนและไม่มีรายชื่อในบัญชีรายชื่อผู้เข้าเฝ้า ฯ รับพระราชทาน เจ้าหน้าที่จำเป็นต้องเชิญออกจากที่เฝ้า ฯ และไม่สามารถจัดให้เข้ารับพระราชทานได้ เนื่องจากจะมีผลกระทบต่อชั้นตราและจำนวนเครื่องราชอิสริยาภรณ์ที่จัดเตรียมไว้

๔. เมื่อรถพระที่นั่งถึงศาลาดุสิตาลัย ให้ทุกท่านยืนตรง ขณะที่ผู้แทนพระองค์เข้ามายังศาลาดุสิตาลัย ผู้เข้าเฝ้า ฯ รับพระราชทานทุกท่านถวายความเคารพพร้อมกันและยืนตรง จนกว่าจะสิ้นเสียงเพลงสรรเสริญพระบารมี แล้วให้ถวายความเคารพทันทีพร้อมกันโดยเร็ว ก่อนที่จะทรงรับการถวายความเคารพจากผู้เข้าเฝ้า ฯ และเมื่อประทับพระเก้าอี้แล้ว ผู้เข้าเฝ้า ฯ รับพระราชทานถวายความเคารพพร้อมกันอีกครั้งแล้วนั่งลงประจำที่

๕. การถวายความเคารพ บุรุษและสตรีแต่งเครื่องแบบปกติขาวถวายความเคารพโดยการคำนับ ส่วนสตรีที่แต่งชุดไทยถวายความเคารพโดยการถอนสายบัว

๖. เมื่อผู้เข้าเฝ้า ฯ รับพระราชทานนั่งลงแล้ว อาลักษณ์ สำนักอาลักษณ์และเครื่องราชอิสริยาภรณ์จะกราบบังคมทูลเบิกผู้เข้าเฝ้า ฯ รับพระราชทานเครื่องราชอิสริยาภรณ์ เข้ารับพระราชทานต่อพระหัตถ์โดยขานเฉพาะชื่อชั้นตราเครื่องราชอิสริยาภรณ์ที่ได้รับพระราชทาน ทั้งนี้ ขอให้ผู้เข้าเฝ้า ฯ รับพระราชทานเร่งเดินเข้ารับพระราชทานโดยไม่ชักช้า และให้เข้าไปใกล้แท่นด้านหน้า ที่ประทับให้มากที่สุด เพื่อไม่ต้องทรงค้อมพระวรกายขณะพระราชทาน

๗. ขณะที่อาลักษณ์เริ่มกราบบังคมทูล ให้ผู้นั่งแถวหน้า (แถวที่ ๑) ยืนขึ้นพร้อมกัน และถวายความเคารพครั้งที่ ๑ จากนั้น ผู้อยู่ในลำดับที่ ๑ เดินนำแถวไปยังจุดที่กำหนดไว้ แล้วจึงถวายความเคารพอีกครั้ง และเดินเข้ารับพระราชทาน

๘. ส่วนผู้นั่งแถวถัดไป เมื่อเจ้าหน้าที่ให้สัญญาณเชิญ จะยืนขึ้นพร้อมกันแล้วถวายความเคารพครั้งที่ ๑ จากนั้นผู้อยู่ลำดับต้นของแถวจะเดินนำออกจากที่นั่ง ทั้งนี้ เมื่อเดินถึงจุดที่จะเดินเลี้ยวไปทางซ้ายเพื่อจะเข้ารับพระราชทานให้ถวายความเคารพเป็นครั้งที่ ๒ และเดินตามลำดับตามแนวเส้นที่มีเครื่องหมายบนพื้นตรงไปยังจุดกึ่งกลาง (ตามเอกสารประกอบคำอธิบาย ฯ) แล้วกระทำวาทันไปทางที่ประทับและถวายความเคารพเป็นครั้งที่ ๓ จากนั้นเดินอย่างต่อเนื่องกันไป และก้าวเข้าใกล้ที่ประทับตรงจุดรับพระราชทานตามแผนผัง ยกมือขวาขึ้นเองงานรับพระราชทาน (กระทำต่อเนื่องโดยเร็ว)

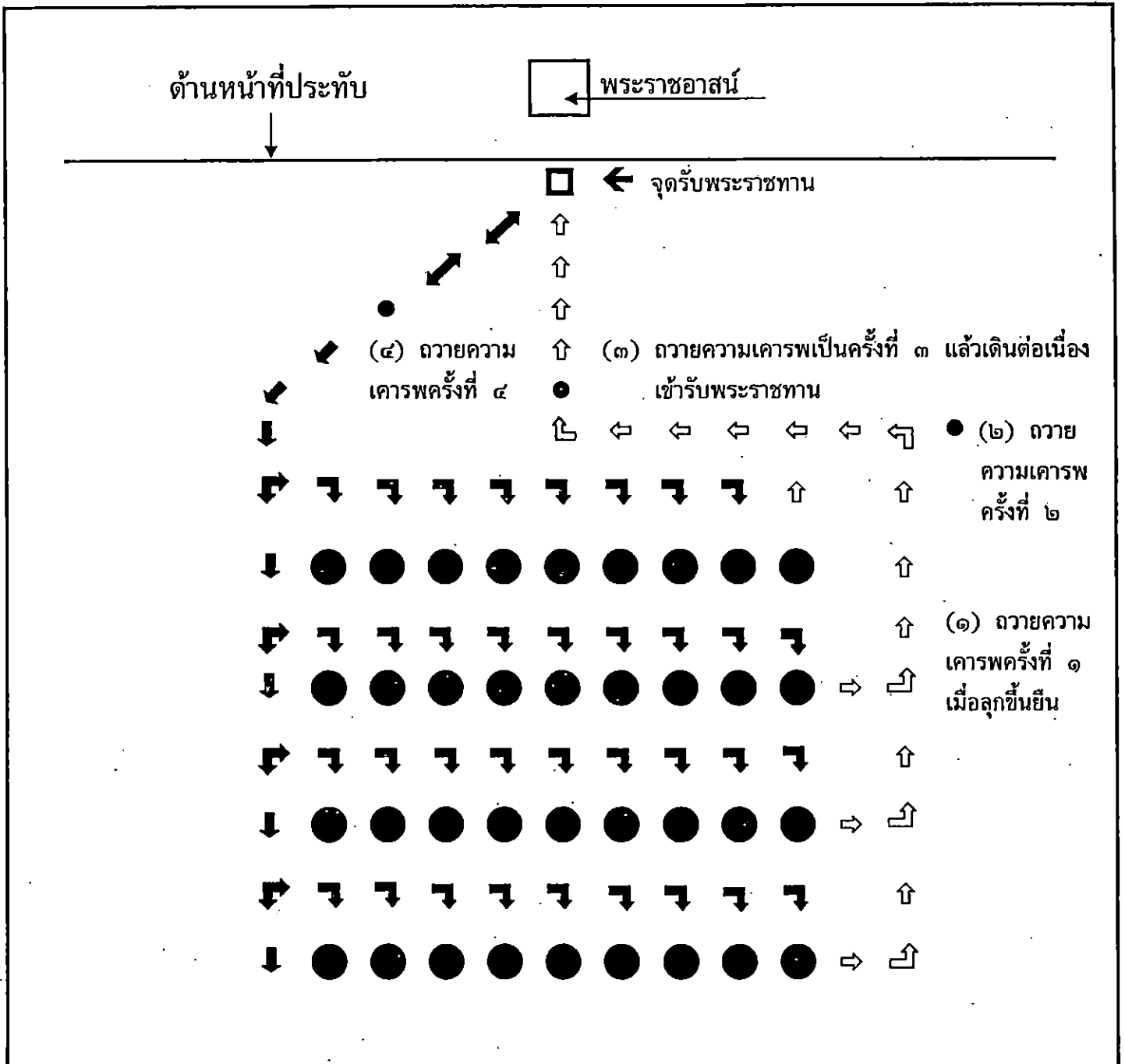
๙. เมื่อรับพระราชทานแล้ว ให้ก้าวถอยหลังเฉียงไปทางด้านซ้ายโดยเร็วประมาณ ๓ ก้าว (ตามเอกสารประกอบคำอธิบาย ฯ) แล้วหยุดถวายความเคารพอีกครั้งหนึ่งเป็นครั้งที่ ๔ (หากไม่เดินถอยหลังเฉียงไปทางซ้าย จะทำให้ชนกับผู้เข้าเฝ้า ฯ รับพระราชทานในลำดับถัดไป) จากนั้นกลับหลังหันเดินกลับไปยังที่นั่งเฝ้า ฯ ของตน ในระหว่างเดินกลับให้เชิญเครื่องราชอิสริยาภรณ์ไว้ในระดับเหนือเอวตลอดเวลา เมื่อถึงที่นั่งเฝ้า ฯ แล้ว ถวายความเคารพก่อนแล้วนั่งประจำที่

๑๐. เมื่อเสร็จพิธีพระราชทาน ฯ แล้ว จะทรงยืน ผู้เข้าเฝ้า ฯ รับพระราชทานทุกท่าน ยืนตรงถวายความเคารพ และเมื่อสิ้นเสียงเพลงสรรเสริญพระบารมีแล้ว ถวายความเคารพพร้อมกันอีกครั้งหนึ่ง จากนั้นจะเสด็จพระราชดำเนินกลับ ผู้เข้าเฝ้า ฯ รับพระราชทานทุกท่านถวายความเคารพพร้อมกัน แล้วยืนตรงรอนกว่ารถยนต์พระที่นั่งเคลื่อนออกไปก่อน (ระหว่างนั้นไม่ควรส่งเสียงดังหรือพูดคุยกัน) จึงเดินออกจากที่เฝ้า ฯ

๑๑. ผู้เข้าเฝ้า ฯ รับพระราชทานควรซักซ้อมวิธีการเข้ารับพระราชทานด้วยตนเองก่อน เป็นการล่วงหน้า จะทำให้การเข้าเฝ้า ฯ รับพระราชทานดำเนินไปด้วยความรวดเร็วเหมาะสมกับจำนวนผู้เข้าเฝ้า ฯ รับพระราชทานในโอกาสดังกล่าว

สำนักอาลักษณ์และเครื่องราชอิสริยาภรณ์
สำนักเลขาธิการคณะรัฐมนตรี

เอกสารประกอบคำอธิบาย
ขั้นตอนการเข้าเฝ้าฯ รับพระราชทานเครื่องราชอิสริยาภรณ์



- = ถวายความเคารพ
- ⇒ = ไปเข้ารับพระราชทาน
- = จุดรับพระราชทาน
- ↗ = ก้าวถอยหลัง
- = กลับเข้าประจำที่

ข้อพึงปฏิบัติในการเข้าเฝ้าฯ รับพระราชทานเครื่องราชอิสริยาภรณ์ชั้นสายสะพาย

๑. การเดินทางมาเข้าร่วมพิธี ณ ศาลาดุสิตาลัย สวนจิตรลดา ผู้เข้าเฝ้าฯ รับพระราชทานที่อยู่หน่วยงานหรือส่วนราชการเดียวกัน หน่วยงานหรือส่วนราชการต้นสังกัดควรจัดพาหนะเดินทางไปยังพิธีพร้อมกันเป็นหมู่คณะก่อนเวลานัดหมาย เพื่อให้การลงทะเบียนเป็นไปอย่างรวดเร็ว และเป็นการแก้ปัญหาการจราจรติดขัดบริเวณหน้าสวนจิตรลดาด้วย

๒. ผู้เข้าเฝ้าฯ รับพระราชทานต้องแต่งกายให้ถูกต้องเรียบร้อยตามระเบียบและกำหนดนัดหมายของสำนักเลขาธิการคณะรัฐมนตรี พร้อมทั้งติดบัตรประจำตัวผู้เข้าเฝ้าฯ บริเวณอกเสื้อเบื้องซ้ายให้เห็นชัดเจน ไม่สวมแว่นตาดำหรือแว่นสี ในกรณีที่ผู้เข้าเฝ้าฯ รับพระราชทานแต่งกายไม่ถูกต้องหรือไม่เรียบร้อยขอความร่วมมือให้ถือปฏิบัติตามคำแนะนำของเจ้าหน้าที่สำนักพระราชวัง และเจ้าหน้าที่สำนักอาลักษณ์และเครื่องราชอิสริยาภรณ์ สำนักเลขาธิการคณะรัฐมนตรี โดยเคร่งครัดด้วย

๓. ผู้เข้าเฝ้าฯ รับพระราชทานไม่ควรนำผู้ติดตามหรือเจ้าหน้าที่เข้าไปในศาลาดุสิตาลัย เนื่องจากเป็นเขตพระราชฐานที่จัดไว้สำหรับผู้เข้าร่วมพิธีและเจ้าหน้าที่ที่เกี่ยวข้องเท่านั้น (สำนักพระราชวังมิได้จัดสถานที่ไว้สำหรับผู้ติดตาม) ในการนี้ สำนักอาลักษณ์และเครื่องราชอิสริยาภรณ์ได้จัดเจ้าหน้าที่ไว้คอยอำนวยความสะดวกแก่ผู้เข้าเฝ้าฯ รับพระราชทานทุกคนแล้ว ผู้เข้าเฝ้าฯ รับพระราชทานจึงไม่จำเป็นต้องจัดเจ้าหน้าที่มาปฏิบัติงานแต่อย่างใด ยกเว้น ผู้เข้าเฝ้าฯ รับพระราชทานที่ชราภาพ สุขภาพไม่ดี และเคลื่อนไหวไม่สะดวก

๔. เนื่องจากศาลาดุสิตาลัย สวนจิตรลดา เป็นส่วนหนึ่งของเขตพระราชฐาน ผู้เข้าเฝ้าฯ รับพระราชทานได้รับอนุญาตให้อยู่เฉพาะในบริเวณดังกล่าว และไม่สมควรเดินออกไปยังสถานที่บริเวณรอบ ๆ ศาลาดุสิตาลัย รวมทั้งขอให้งดการถ่ายภาพในบริเวณศาลาดุสิตาลัยและบริเวณรอบ ๆ ด้วย ทั้งนี้ ขณะอยู่ในบริเวณศาลาดุสิตาลัยแม้เป็นช่วงเวลาก่อนพิธี จะต้องนั่งรอดด้วยความสุภาพเรียบร้อย ไม่นั่งไขว่ห้างและไม่พูดคุยเสียงดัง

๕. ผู้เข้าเฝ้าฯ รับพระราชทานไม่ควรนำสัมภาระติดตัว ไม่ว่าจะพกไว้ในกระเป๋าถือ กระเป๋าหรือกางเกง สตรีไม่นำกระเป๋าถือเข้ามาในพิธี ณ บริเวณศาลาดุสิตาลัย สวนจิตรลดา เนื่องจากอาจทำให้ไม่สะดวก เป็นภาระ และเกิดการตกหล่นในระหว่างการเข้าเฝ้าฯ รับพระราชทาน ซึ่งจะเป็นการไม่สมควรเป็นอย่างยิ่ง

๖. ผู้เข้าเฝ้าฯ รับพระราชทานต้องไม่นำเครื่องมือสื่อสารทุกชนิดเข้าไปในพิธี (ให้ฝากไว้บริเวณสถานที่ที่รับฝากของสำนักพระราชวัง) และต้องอยู่ในความสงบตลอดพิธี ในขณะที่ทรงพักพระอิสริยาภรณ์ (ระยะเวลาสั้น ๆ ประมาณ ๑ - ๒ นาที) ผู้เข้าเฝ้าฯ รับพระราชทานไม่ควรพูดคุยส่งเสียงดังและลุกจากที่นั่งโดยไม่จำเป็น เพราะอาจกลับที่นั่งไม่ทัน หรือเกิดการสลับตำแหน่งการเดินเข้ารับพระราชทานตามลำดับในบัญชีรายชื่อผู้เข้าเฝ้าฯ ซึ่งจะมีผลต่อชั้นตราเครื่องราชอิสริยาภรณ์ที่ได้รับพระราชทานและภาพถ่ายขณะเข้ารับพระราชทาน

๗. ในส่วนของข้าราชการทหารและตำรวจ ในระหว่างพิธีดังกล่าว ไม่ต้องสวมหมวก จึงไม่ต้องนำหมวกเข้าไปในบริเวณศาลาดุสิตาลัย ทั้งนี้ เพื่อความสะดวกในการเก็บรักษา ควรจัดเก็บไว้ที่รถยนต์ของแต่ละท่าน

๘. ห้ามพกพาอาวุธโดยเด็ดขาด

๙. การถ่ายภาพขณะเข้ารับพระราชทาน สำนักพระราชวังได้จัดช่างภาพสำหรับถ่ายภาพให้แล้ว โดยขอให้หน่วยงานหรือส่วนราชการต้นสังกัดมีหนังสือขอรับพระราชทานภาพถ่าย พร้อมบัญชีรายชื่อผู้เข้าเฝ้า ฯ รับพระราชทานและหมายเลขบัตรประจำตัวผู้เข้าเฝ้า ฯ ไปยังรองเลขาธิการพระราชวัง (นายดิศธร วิชโรทัย) หลังเสร็จพิธีแล้ว ประมาณ ๑ เดือน โดยติดต่อได้ที่ ฝ่ายช่างภาพส่วนพระองค์ สำนักพระราชวัง อาคาร ๖๐๓ สนามเสือป่า โทรศัพท์ ๐ ๒๙๙๙ ๙๐๐๐ ต่อ ๑๕๖

หมายเหตุ ข้อพึงงดเว้น

๑. ควรงดนำรถส่วนตัว หน่วยงานควรจัดรถส่วนกลางเดินทางไปเป็นหมู่คณะ เนื่องจากมีข้อจำกัดในเรื่องสถานที่จอดรถที่ไม่เพียงพอ จึงเป็นเหตุให้การจราจรติดขัดมาก
๒. งดการนำผู้ติดตาม งดกล้องถ่ายภาพ เครื่องมือสื่อสารทุกชนิด และละเว้นการเดินทางจากบริเวณศาลาดุสิตาลัยเข้าไปในบริเวณอื่นที่ไม่มีส่วนเกี่ยวข้อง
๓. ห้ามนำสัมภาระกระเป๋าเสื้อผ้า คอมพิวเตอร์แบบพกพา เข้ามาในเขตพระราชฐาน (โดยเฉพาะผู้ที่เดินทางมาจากต่างจังหวัด) เนื่องจากสำนักพระราชวังไม่ได้จัดสถานที่รับฝากสิ่งของดังกล่าว และเป็นเรื่องเกี่ยวกับนโยบายด้านการรักษาความปลอดภัย

สำนักอลักษณ์และเครื่องราชอิสริยาภรณ์
สำนักเลขาธิการคณะรัฐมนตรี

ขอให้ผู้เข้าเฝ้า ฯ รับพระราชทานปฏิบัติตามขั้นตอนและข้อพึงปฏิบัติ
ในการเข้าเฝ้า ฯ รับพระราชทานโดยเคร่งครัดด้วย

ประกาศสำนักนายกรัฐมนตรี

เรื่อง การกำหนดราคาขดใช้แทนเครื่องราชอิสริยาภรณ์ที่ไม่สามารถส่งคืนตามกฎหมาย

ประจำปีงบประมาณ พ.ศ. ๒๕๕๘ - ๒๕๖๐

ตามที่กฎหมายว่าด้วยเครื่องราชอิสริยาภรณ์และเหรียญราชการที่ใช้บังคับอยู่ในปัจจุบัน ได้บัญญัติให้ผู้ได้รับพระราชทานเครื่องราชอิสริยาภรณ์และเหรียญราชการต้องส่งคืนชั้นรองเมื่อได้รับพระราชทานชั้นตราสูงขึ้น หรือผู้รับมรดกของผู้ได้รับพระราชทานเครื่องราชอิสริยาภรณ์ที่วายชนม์ ซึ่งมีหน้าที่ต้องส่งคืนเครื่องราชอิสริยาภรณ์ หรือในกรณีที่ทรงเรียกเครื่องราชอิสริยาภรณ์คืนแล้วแต่กรณี แต่ไม่สามารถนำเครื่องราชอิสริยาภรณ์ส่งคืนได้ จะต้องใช้ราคาเครื่องราชอิสริยาภรณ์ หรือเหรียญราชนั้น ประกอบกับคณะรัฐมนตรีได้มีมติเมื่อวันที่ ๓๐ มกราคม ๒๕๓๓ อนุมัติหลักการ ให้ปรับราคาใหม่ทุก ๓ ปี และพระราชบัญญัติข้อมูลข่าวสารของราชการ พ.ศ. ๒๕๔๐ มาตรา ๗ (๔) ได้บัญญัติให้หน่วยงานของรัฐส่งข้อมูลข่าวสารเกี่ยวกับ กฎ มติคณะรัฐมนตรี ข้อบังคับ คำสั่ง หนังสือเวียน ระเบียบ แบบแผน นโยบาย หรือการตีความ ที่จัดให้มีขึ้นโดยมีสภาพอย่างกฎเพื่อให้มีผลเป็นการทั่วไปต่อเอกชนที่เกี่ยวข้อง ลงพิมพ์ในราชกิจจานุเบกษา สำนักนายกรัฐมนตรี จึงออกประกาศ การกำหนดราคาขดใช้แทนเครื่องราชอิสริยาภรณ์ที่ไม่สามารถส่งคืนตามกฎหมายประจำปีงบประมาณ พ.ศ. ๒๕๕๘ - ๒๕๖๐ ตามบัญชีท้ายประกาศนี้

ทั้งนี้ ตั้งแต่วันที่ ๑ ตุลาคม พ.ศ. ๒๕๕๗ เป็นต้นไป

ประกาศ ณ วันที่ ๑๗ กันยายน พ.ศ. ๒๕๕๗

พลเอก ประยุทธ์ จันทร์โอชา

นายกรัฐมนตรี

บัญชีราคาขดใช้แทนเครื่องราชอิสริยาภรณ์ที่ไม่สามารถส่งคืนตามกฎหมาย
ตั้งแต่วันที่ ๑ ตุลาคม ๒๕๕๗ เป็นต้นไป

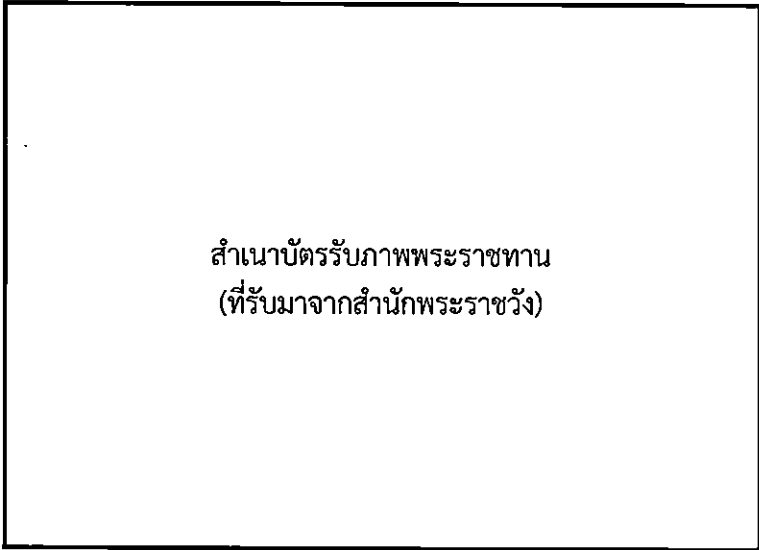
ลำดับที่	รายการ	ราคาขดใช้ (บาท)
	<u>เครื่องราชอิสริยาภรณ์จตุจจอมเกล้า ฝ่ายหน้า</u>	
๑	ปฐมจตุจจอมเกล้า	๓,๐๗๓,๖๓๐
๒	ทุติยจตุจจอมเกล้าพิเศษ	๕๘๖,๙๙๘
๓	ทุติยจตุจจอมเกล้า	๓๓๔,๔๓๔
๔	ตติยจตุจจอมเกล้าพิเศษ	๒๕๗,๔๗๔
๕	ตติยจตุจจอมเกล้า	๒๕๗,๔๗๔
๖	ตติยานุจตุจจอมเกล้า	๔๐,๔๕๘
	<u>เครื่องราชอิสริยาภรณ์จตุจจอมเกล้า ฝ่ายใน</u>	
๗	ปฐมจตุจจอมเกล้า	๑,๒๗๓,๘๒๖
๘	ทุติยจตุจจอมเกล้าพิเศษ	๓๖๖,๔๔๐
๙	ทุติยจตุจจอมเกล้า	๓๒๙,๘๙๔
๑๐	ตติยจตุจจอมเกล้า	๒๔๔,๙๘๒
๑๑	จตุตถจตุจจอมเกล้า	๔๑,๑๒๒
	<u>เครื่องราชอิสริยาภรณ์อันเป็นที่เชิดชูยิ่งช้างเผือก</u>	
๑๒	มหาปรมาภรณ์ช้างเผือก บุษบ	๔๑,๕๖๐
๑๓	มหาปรมาภรณ์ช้างเผือก สตรี	๓๒,๓๘๒
๑๔	ประถมาภรณ์ช้างเผือก บุษบ	๒๘,๖๕๘
๑๕	ประถมาภรณ์ช้างเผือก สตรี	๒๒,๖๑๘
๑๖	ทวีติยาภรณ์ช้างเผือก บุษบ	๑๕,๖๐๐
๑๗	ทวีติยาภรณ์ช้างเผือก สตรี	๑๒,๓๑๖
๑๘	ตริตาภรณ์ช้างเผือก บุษบ	๖,๖๙๖
๑๙	ตริตาภรณ์ช้างเผือก สตรี	๕,๙๓๔
๒๐	จักรธรรมาภรณ์ช้างเผือก บุษบ	๓,๔๙๖
๒๑	จักรธรรมาภรณ์ช้างเผือก สตรี	๓,๗๐๘
๒๒	เบญจมาภรณ์ช้างเผือก บุษบ	๓,๓๓๒
๒๓	เบญจมาภรณ์ช้างเผือก สตรี	๓,๕๒๒
๒๔	เหรียญทองช้างเผือก บุษบ	๒,๔๑๔
๒๕	เหรียญทองช้างเผือก สตรี	๒,๗๘๖
๒๖	เหรียญเงินช้างเผือก บุษบ	๒,๓๒๔
๒๗	เหรียญเงินช้างเผือก สตรี	๒,๖๖๘

ลำดับที่	รายการ	ราคาขดใช้ (บาท)
	<u>เครื่องราชอิสริยาภรณ์อันมีเกียรติยศยิ่งมงกุฎไทย</u>	
๒๘	มหาวชิรมงกุฎ บุรุษ	๕๕,๕๑๖
๒๙	มหาวชิรมงกุฎ สตรี	๔๓,๓๑๖
๓๐	ประถมาภรณ์มงกุฎไทย บุรุษ	๒๗,๒๔๐
๓๑	ประถมาภรณ์มงกุฎไทย สตรี	๒๐,๘๓๔
๓๒	ทวีติยาภรณ์มงกุฎไทย บุรุษ	๑๖,๖๖๔
๓๓	ทวีติยาภรณ์มงกุฎไทย สตรี	๑๑,๖๑๒
๓๔	ตริตาภรณ์มงกุฎไทย บุรุษ	๖,๔๐๖
๓๕	ตริตาภรณ์มงกุฎไทย สตรี	๕,๐๙๖
๓๖	จัตุมงกุฎไทย บุรุษ	๓,๔๙๖
๓๗	จัตุมงกุฎไทย สตรี	๓,๗๐๘
๓๘	เบญจมาภรณ์มงกุฎไทย บุรุษ	๓,๓๓๒
๓๙	เบญจมาภรณ์มงกุฎไทย สตรี	๓,๕๒๒
๔๐	เหรียญทองมงกุฎไทย บุรุษ	๑,๙๙๔
๔๑	เหรียญทองมงกุฎไทย สตรี	๒,๔๒๐
๔๒	เหรียญเงินมงกุฎไทย บุรุษ	๑,๙๗๖
๔๓	เหรียญเงินมงกุฎไทย สตรี	๒,๓๖๔
	<u>เครื่องราชอิสริยาภรณ์อันเป็นที่สรรเสริญยิ่งดิเรกคุณาภรณ์</u>	
๔๔	ปฐมดิเรกคุณาภรณ์ บุรุษ	๓๒,๒๙๘
๔๕	ปฐมดิเรกคุณาภรณ์ สตรี	๒๖,๖๓๘
๔๖	ทุติยดิเรกคุณาภรณ์ บุรุษ	๑๗,๘๒๐
๔๗	ทุติยดิเรกคุณาภรณ์ สตรี	๑๔,๐๑๔
๔๘	ตติยดิเรกคุณาภรณ์ บุรุษ	๘,๑๑๖
๔๙	ตติยดิเรกคุณาภรณ์ สตรี	๗,๐๘๐
๕๐	จตุตถดิเรกคุณาภรณ์ บุรุษ	๔,๔๖๔
๕๑	จตุตถดิเรกคุณาภรณ์ สตรี	๔,๕๐๘
๕๒	เบญจมาดิเรกคุณาภรณ์ บุรุษ	๕,๓๙๖
๕๓	เบญจมาดิเรกคุณาภรณ์ สตรี	๔,๔๕๒
๕๔	เหรียญทองดิเรกคุณาภรณ์ บุรุษ	๓,๖๕๐
๕๕	เหรียญทองดิเรกคุณาภรณ์ สตรี	๓,๗๐๖
๕๖	เหรียญเงินดิเรกคุณาภรณ์ บุรุษ	๓,๖๗๒
๕๗	เหรียญเงินดิเรกคุณาภรณ์ สตรี	๓,๗๓๒

ลำดับที่	รายการ	ราคาخذใช้ (บาท)
	เหรียญราชอิสริยาภรณ์	
๕๘	เหรียญพิทักษ์เสรีชน	๗๑๐
๕๙	เหรียญดุษฎีมาลา เข็มศิลปวิทยา ทหาร	๖๘๐
๖๐	เหรียญดุษฎีมาลา เข็มศิลปวิทยา พลเรือน บุรุษ	๓,๑๑๔
๖๑	เหรียญดุษฎีมาลา เข็มศิลปวิทยา พลเรือน สตรี	๔,๐๖๔
๖๒	เหรียญราชการชายแดน	๖๘๒
๖๓	เหรียญจักรมาลา	๒,๔๓๔
๖๔	เหรียญจักรพรรดิมาลา บุรุษ	๒,๒๘๔
๖๕	เหรียญจักรพรรดิมาลา สตรี	๒,๖๖๔

แบบขอรับภาพถ่ายพระราชทานผู้เข้าเฝ้าฯ รับพระราชทานเครื่องราชอิสริยาภรณ์ชั้นสายสะพายประจำปี.....
ของ (นาย/นาง/นางสาว).....ตำแหน่ง.....
สังกัด (สพป./สพม.).....

สำนักงานคณะกรรมการการศึกษาขั้นพื้นฐาน กระทรวงศึกษาธิการ
เข้าเฝ้าฯ รับพระราชทานเครื่องราชอิสริยาภรณ์ชั้น.....



ติดรูปถ่ายขนาด 2 นิ้ว
(ที่เป็นปัจจุบัน ถ่ายไว้
ไม่เกิน 6 เดือน)



เอกสารฉบับนี้กรุณาส่งคืนกลุ่มงานเครื่องราชอิสริยาภรณ์ สพฐ.
ภายใน 15 วัน หลังจากเข้าเฝ้าฯ ตามที่อยู่ด้านหลัง
โทร. 02-282-8466, 02-281-1392, 02-288-5658 (กลุ่มงานเครื่องราชฯ สพร. สพฐ.)

กรุณาส่ง

กลุ่มงานเครื่องราชอิสริยาภรณ์
สำนักพัฒนาระบบบริหารงานบุคคลและนิติการ
สำนักงานคณะกรรมการการศึกษาขั้นพื้นฐาน (สพฐ.๒)
กระทรวงศึกษาธิการ เขตดุสิต กทม. ๑๐๓๐๐